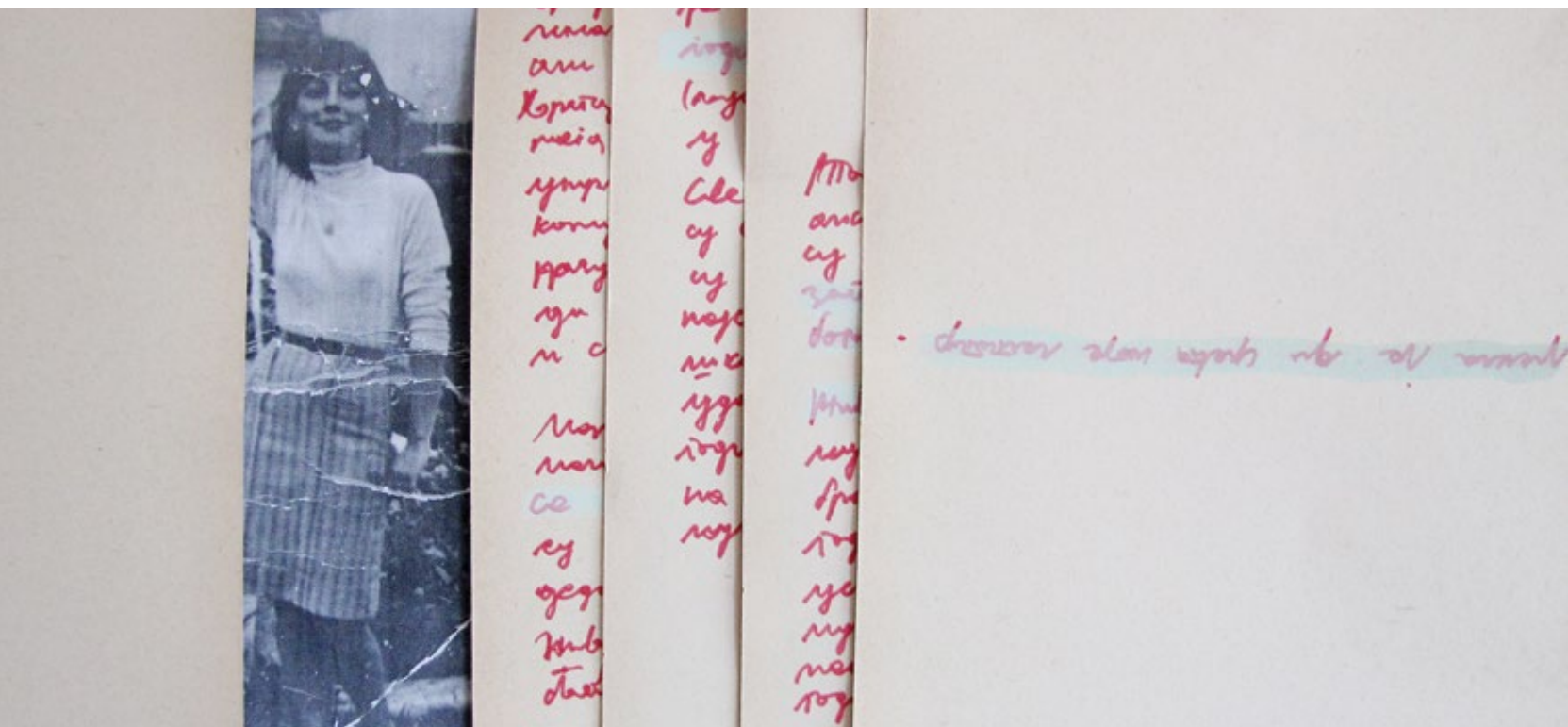


Маја Миловановић / СТУДИЈЕ СРЕЋЕ / Мит о градитељу





Јелисавета

2017, лавирани туш на платну, 12 слика-делова
120x220 cm

Jelisaveta

2017, ink wash on canvas, 12 paintings-parts,
120x220 cm

СТУДИЈЕ СРЕЋЕ

Мит о градитељу

Маја Миловановић

SKETCHES OF HAPPINESS

The Myth of the Constructor

Maја Milovanović



Продајна галерија „Београд”

мај 2018.

Београд

Сања Тодосијевић СТУДИЈЕ СРЕЋЕ

Досадашња искуства у правцу истраживања и ревидирања неких од кључних тема савремене уметности попут односа интимног и колективног сећања, митологизације или ревитализације блиске прошлости, уметничке интервенције и реалитета одабраних наратива, Маја Миловановић заокружује циклусом изложби под јединственим називом Мит о градитељу приказаних током 2016. и 2017. године. Први пут реализован у Ликовној галерији Културног центра Београда, пројекат је замишљен као вишемедијска инсталација сачињена од радова насталих репродуковањем и реинтерпетацијом случајно пронађених артефакта – дневничких бележака и фотографске архиве Луке Поповића, широј јавности непознатог грађевинског инжењера ангажованог на конструисању више значајних инфраструктурних постројења некадашње Југославије. Називом пројекта евоцирају се далеки историјски претходници, конструктори великих светских грађевинских подухвата, док он истовремено алудира и на незаустављиви свеопшти полет и идеју прогреса послератног социјалистичког друштва у изградњи. Упоредо са реконструкцијом личне историје истражују се чињенице и збивања у светској историји, као и популарној култури. Узимајући у обзир хронолошке одреднице, ауторка уз помоћ интернета претражује и репродукује у форми цитата актуелности које су догодиле на дан Поповићевих литерарних или фотографских записа. У наставку, умрежавањем значења ствара хибридне структуре и упућује на фрагилност границе између интимног простора појединачне егзистенције и претпостављених друштвених улога.

Тема целокупног пројекта, као и иницијалног представљања у КЦБ-у јесте хипотетичко реконструисање односа Поповића и његове супруге Јелисавете, која се појављује на свим фотографијама било појединачним, било групним у најразличитијим ситуацијама и контекстима. Преношењем и даљом реинтерпетацијом фотографија у медиј сликарства настаје и централно место инсталације – серија акварела малих формата обједињених у визуелну целину на зидовима галерије под називом „Лукина љубав“. Већ на овој поставци недвосмислено је наглашено да је фокус, без обзира на могућност вишеструких контекстуализација, најпре везан за личност жене која ће и у будућим поставкама бити кључни мотив и полазиште за разраду. У даљем истраживању ауторка ће инкорпорирати садржаје из живота своје породице - представе мајке, чији ће лик персонификовати присуство личног искуства у унапред задатим концептуалним оквирима.

На најновијој поставци приређеној у Продајној галерији „Београд“ централно место поново припада Јелисавети, овог пута у оквиру групног портрета насталог на основу фотографије снимљене поводом обележавања јубилеја предузећа у коме је радила. Осим овог, окосницу изложбе чине још две групне композиције - портрет ауторкине мајке са пријатељима приликом прославе годишњице матуре (Мама) и портрет са венчања глумице Грејс Кели са племством (Грејс). Док су Јелисавета и мајка приказане у седећем ставу, у раздраганом пријатељском необавезујућем амбијенту, репрезентативни венчани портрет приказује личности у хијератичном ставу, израза лица контролисане, дозиране радости. У оваквој констелацији и директном сучељавању очекивано би било тумачити портретисане као антиподе – с једне стране две жене припаднице социјалистичког друштва заснованог бар привидно на идејама егалитаризма, апологетике колективизма и продуктивног рада, а с друге кнегиња од Монака, представница европске аристократске елите која наставља да пасивно ужива своја наследна права

и у новом светском поретку. Ипак, и овде се скреће пажња са могућих тумачења у кључу општих геополитичких прилика на њихове појединачне судбине и потенцијалне блискости њихових хтења, животних преокупација и очекивања, без обзира на иницијалну различитост. Индикативно је да године настанка фотографија Јелисавете (педесете и шездесете) и мајке (осамдесете године прошлог века) маркирају златно доба социјалистичког поретка, а потом и почетак његовог краја. Групни портрети дакле, репрезентативни као и неформални, неминовно припадају сфери јавног и могу се интерпретирати у светлу односа према другима или према окружењу у којима настају – статусом личности, положајем и улогом појединца унутар социјалних група, додељеним или прижељкиваним мандатима.

Фрагментацијом тог колективног призора ступа се у простор приватног, где су у форми вежбе или скице представљени протагонисти ухваћени у тренуцима у којима радост живљења суверено влада и засењује све друге претпостављене манифестације унутрашњег живота. Тај други значајан сегмент изложбе чине појединачни портрети три жене настали као студије на основу фотографија из породичних архива, кадрирањем и увеличавањем (Јелисавета и мајка) или реинтерпретацијом оних јавно доступних у електронским базама података (Грејс). Основни критеријум за избор и даљу визуелну обраду били су прикази који највише одговарају стању/осећању истинске радости. Срећа по дужности на групним портретима, на појединачним постаје срећа као слобода избора. Представљене личности сада се појављују ослобођене идеолошких и родних позиција или друштвених функција, а оно што је на групним портретима било само наговештај или обећање среће, у појединачним портретима износи се на видело као неконтролисан излив животне радости откривајући подједнако позицију оба актера – *оног испред* и *оне иза* објектива. Насмејана лица тражена су и одабирана међу великим бројем аматерских фотографија често избељених, оштећених или мутних, док и сликарски третман тежи да задржи утисак несавршености или рада времена. Специфичност портретске концепције истовремено се позива на наслеђе модернистичког сликарства лирске оријентације и неких од његових поступака – слободног геста, транспарентне материје, умерене дезинтеграције призора. Лакоћа извођења овде не алудира само на природу сужеа већ претендује да опише дух времена обележен оптимистичним визијама и надом у преображај и напредак у послератним годинама.

Биографије главних протагониста као интегрални део изложбе, било да су конструисане на основу породичних архива или преузете са интернета, уносе фактор изворне документарности у уметнички пројекат. Утемељење у реалности инаугурише смисао инсталације у целини и наговештава неисцрпне могућности деконструкције и реконструкције преузетих садржаја у будућим поставкама. Појединачне егзистенције се поново преплићу са повесним догађајима без обзира на одсуство дословних аналогичја са преломним тачкама савремене историје.

У потрази за проналажењем „праве мере“ за приказ одабраног емоционалног стања у портретском жанру Маја Миловановић долази до питања да ли је императив личне среће симптом животних и друштвених околности или пак независна, континуирана манифестација изворне животне енергије. Ален Бадију (Alain Badiou) дефинисао је срећу као афирмативно искуство обустављања коначности. Јасно раздвајајући ово осећање од појма „задовољења“ наглашава да се управо у прекорачењу и превазилажењу потребе индивидуе да буде у сагласју са законима света налази пут до истинске среће. Чини се да ова изложба афирмише универзални карактер те потраге, и у покушају ревитализације прошлог потврђује незауостављивост протока времена, наглашава присуство у садашњем и продужава постојање у оном будућем.

МАЈА МИЛОВАНОВИЋ

iluzimaja@gmail.com

Рођена у Београду, 1.5.1977.год. где живи и ради као професорка Цртања и сликања у Школи за дизајн, визуелна уметница и уредница Ликовног програма Културног центра Барака.

2005. магистрирала је сликарство на Факултету Ликовних уметности у Београду.

2010. Добитница је Награде за дигиталну фотографију „Ходник“ на Међународном Бијеналу Уметности Минијатуре Горњи Милановац.

2000. Студентске награде за сликарство на завршној години студија –СПИНАКЕР, ФЛУ Цетиње.

Учествовала и организовала више колективних изложби у земљи и иностранству.

До сада је реализовала 12 самосталних изложби широм земље. ”Мит о градитељу” представљен је 2016. у Културном центру Београд, СКЦ Обреновац, и 2017. у Народном музеју Кикинда.

Ауторкини радови налазе се у музејима и приватним уметничким збиркама у земљи и иностранству: Народни музеј Кикинда, колекција ”Publicis”, Benetton Foundation...



Мама

2018, уље на платну, 12 слика-делова
120x220 cm

Mother

2018, oil on canvas, 12 paintings-parts,
120x220 cm



Грејс
2018, уље на платну, 12 слика-делова
120x220 cm

Grace
2018, oil on canvas, 12 paintings-parts,
120x220 cm





Лукина љубав: Клупа
2015, лавирани туш на папиру
18x14 cm

Luka's Love: Bench
2015, ink wash on paper
18x14 cm



Лукина љубав: Роштиљ
2015, лавирани туш на папиру
18x14 cm

Luka's Love: Barbecue
2015, ink wash on paper
18x14 cm

MAJA MILOVANOVIĆ

iluzimaja@gmail.com

Was born in Belgrade (1 May 1977) where she lives and works. She teaches Drawing and Painting in the School for Design, is a visual artist and Art Program editor of the Baraka Cultural Center.

Received her master's degree in Painting from the Faculty of Fine Arts in Belgrade (2005).

Recipient of the award for digital photography "Hodnik" at the International Biennale of Miniature Art in Gornji Milanovac, Serbia (2010).

Recipient of the student award for painting at the final year of studies – SPINAKER – Faculty of Fine Arts, Cetinje, Montenegro (2000).

Took part in and organized several group exhibitions at home and abroad. Had 12 solo shows in the Serbia. *The Myth of the Constructor* was presented in the Cultural Center Gallery in Belgrade (2016), Student's Cultural Center Obrenovac (Serbia) and the National Museum in Kikinda (Serbia).

Her artwork is in museums and private collections in Serbia and abroad: National Museum in Kikinda, *Publicis* Collection, Benetton Foundation ...

Sanja Todosijević

SKETCHES OF HAPPINESS

Based on the experience gained so far in the research and revision of some of the key themes of contemporary art as the relationship between the personal and collective memory, mythologization and revitalization of the near past, artistic interventions and realities of the chosen narratives, Maja Milovanović completes her cycle of exhibitions under the single title the *Myth of the Constructor* showcased during 2016 and 2017. First presented in the Cultural Center Gallery in Belgrade, the project was conceived as a multimedia installation consisting of works which originated by reproducing and reinterpreting accidentally found artifacts – journals and a photo archive of Luka Popović, a civil engineer not known to the wider public, who worked on the construction of several significant infrastructure facilities in former Yugoslavia. The title of the project evokes the distant historical precursors, the constructors of large civil engineering endeavors in the world while at the same time alluding to the unstoppable general enthusiasm and the idea of progress of the postwar Yugoslav socialist society under construction. Simultaneously with the reconstruction of a personal history she researches the facts and events regarding world history as well as popular culture. Taking into account the chronological determinants, the artist with the help of Internet searches for and reproduces in the form of citations the events that took place on the same date as Popović's literary and photographic records. She then continues to network the meanings in order to create hybrid structures and directs to the fragile borderlines between the intimate space of an individual existence and the assumed social roles.

The topic of the whole project as well as the initial presentation in the Cultural Center Gallery is the hypothetic reconstruction of the relationship between Popović and his wife Jelisaveta who appears on all of the photos, the individual and group ones, in the most diverse situations and contexts. Transposing and further reinterpreting the photos into the media of painting, Maja Milovanović creates the central part of the installation – a series of small format watercolors titled *Luka's Love* that are brought together into a visual whole on the walls of the gallery. This setting unambiguously stresses that the focus is primarily on the personality of the woman who will in the future settings be the key motif and starting point for an elaboration, regardless of the possibility of multilateral contextualizations. In her further research the artist incorporates the context from the life of her family - images of the mother whose features will personify the presence of a personal experience in the anticipated imposed conceptual framework.

In her latest exhibition showcased in the Sales Gallery *Beograd* the central place is once again given to Jelisaveta this time within a group portrait based on a photo taken during the anniversary of the company she worked for. Apart from this, the backbone of the this exhibition is made up of two other group compositions – the portrait of the artist's mother with her friends taken during a high school graduation anniversary (*Mother*) and a wedding portrait of the actress Grace Kelly with the aristocracy (*Grace*). While Jelisaveta and Mother are depicted sitting down in a cheerful, friendly and relaxed atmosphere, the representational portrait shows people in hierarchical positions, their faces expressing controlled, dosed happiness. In such a constellation and being in a direct confrontation it would be expected to interpret the portrayed people as antipodes – on one hand two women who belong to a socialist society based, at least supposedly, on ideas of egalitarianism, apologetics of collectivism and productive work while on the other hand there is Princess of Monaco, a representative of European aristocracy that continues to

passively enjoy its hereditary rights in the new world order. However, attention is drawn away from the possible interpretations related to the general geopolitical circumstances and directed towards their individual destinies and potential closeness of their aspirations, life preoccupations and expectations regardless of the initial difference. The years the photos were taken are indicative, the one of Jeilsaveta (fifties and sixties) and *Mother* (eighties) were the ones that marked the golden age of the socialist society and then the beginning of its end. Thus, the group portraits, even when represented as informal, imminently belong to the public sphere and can be interpreted in the light of their relations towards the other or the environment they originated in – the status of the person, the position and role of the individual within a social group, allocated or desired mandates.

Fragmentizing that collective image, Maja enters the private space, where in the form of an exercise or sketch represented protagonists are caught in moments when the joy of living sovereignly rules and overshadows all other presupposed manifestation of inner life. That other significant segment of the exhibition consists of individual portraits of three women made as studies on the basis of photos from the family archives, by framing and enlarging (Jeilsaveta and *Mother*) or by an reinterpretation of publically accessible data found in electronic databases (Grace). The basic criteria for the selection and further visual processing were the ones that mostly transpose the state/feeling of true joy. Happiness as form of duty seen on the official photos in the group portraits becomes happiness as a freedom of choice on individual photos. The presented personalities now appear freed from ideological or gender positions or social functions and what was only an indication or promise of happiness in group portraits in individual portraits appears as an uncontrolled outburst of the joy of life equally reveling the positions of both participants – *the one in front of the camera lens* and *the one behind it*. Smiling faces were sought and chosen among a large number of amateur photos which were often faded, damaged or blurred but the pictorial treatment inclined to retain these impression of imperfectness or the effects of time. The specificity of the portrait conception simultaneously invokes the heritage of modernist painting of lyrical orientation and some of its procedures – the free gesture, transparent matter, a moderate disintegration of the image. The ease of the execution does not allude only to the nature of the story but pertains to describe the spirit of the times marked by optimistic visions and hope of transformation and progress in the post war years. The biographies of the main protagonists as an integral part of the exhibition, whether they are constructed on the basis of family archives or downloaded from the Internet, bring a factor of original documentarism into the artistic project. Being grounded in reality establishes the meaning of the installation as a whole and hints of inexhaustible possibilities of deconstruction and construction of the appropriated context in future exhibitions. Individual existences are once more intertwined with historical events regardless of the absence of literal analogies with crucial events of contemporary history.

In her quest to discover the “right measure” for presenting the chosen emotional state in the portrait genre, Maja Milovanović r broaches the question if the imperative of personal happiness is a symptom of life and social circumstances or maybe an independent, continual manifestation of an authentic vital life energy. Alain Badiou defined happiness as an affirmative experience of an interruption of finitude. He clearly distinguishes between this feeling and the concept of “satisfaction” stressing that the path to genuine happiness lies in transgression and overcoming the need of the individual to be in congruence with the laws of the world. It seems that this exhibition affirms the universal character of this quest and in an attempt to revitalize the past confirms the unstoppable flow of time, stressing presence in the present and extending existence in the future one.

ИЗЛОЖБА РЕАЛИЗОВАНА СРЕДСТВИМА
СЕКРЕТАРИЈАТА ЗА КУЛТУРУ
ГРАДА БЕОГРАДА



EXHIBITION SUPPORTED BY
SECRETARIAT FOR CULTURE OF
THE CITY OF BELGRADE

ИЗДАВАЧ
ПРОДАЈНА ГАЛЕРИЈА «БЕОГРАД»
Косанчићев венац 19, Београд, Србија
Тел/факс 011 30 33 923
Тел 011 32 87 325
office@galerijabeograd.org
www.galerijabeograd.org

PUBLISHER
GALLERY «BEOGRAD»
Kosančićev venac 19, Belgrade, Serbia
+ 381 11 30 33 923
+ 381 11 32 87 325
office@galerijabeograd.org
www.galerijabeograd.org

Главни и одговорни уредник
Михаило М. Петковић, директор

Editor-in-chief
Mihailo M. Petković, director

Кустос
Јелена Кривокапић

Curator
Jelena Krivokapić

Уредник издања
Драгица Вуковић

Catalogue Editor
Dragica Vuković

Уметнички савет
Бранко Раковић
Александар Лека Младеновић
Горан Десанчић

Art Council
Branko Raković
Aleksandar Leka Mladenović
Goran Desančić

Текст у каталогу
Сања Тодосијевић

Text in Catalogue
Sanja Todosijević

Превод
Ванда Перовић

Translation
Vanda Perović

Дизајн
Жолт Ковач

Design
Žolt Kovač

Фотографија
Маја Миловановић

Photography
Maja Milovanović

Штампа
Грид студио доо, Београд

Printed by
Grid studio, Belgrade

Тираж
150

Print run
150

CIP - Каталогизација у публикацији
Народна библиотека Србије, Београд

75.071.1:929 Миловановић М.(083.824)
75(497.11)*20*(083.824)

МИЛОВАНОВИЋ, Маја, 1977-
Маја Миловановић = Маја Milovanović : студија среће = sketches of happiness : мит о градитељу
= the myth of the constructor : Продајна галерија "Београд", мај 2018. / [текст у каталогу Сања
Тодосијевић = text in catalogue Sanja Todosijević ; превод Ванда Перовић = translation Vanda
Perović ; фотографија Маја Миловановић = photography Маја Milovanović]. - Београд : Продајна
галерија "Београд" = Belgrade : Gallery "Beograd", 2018 (Београд : Грид студио). - [12] стр. :
репродукције ; 22 x 22 cm

Упоредо срп. текст и енгл. превод. - Тираж 150. - Маја Миловановић: стр. [4].

а) Миловановић, Маја (1977-) - Сlike - Изложбени каталози

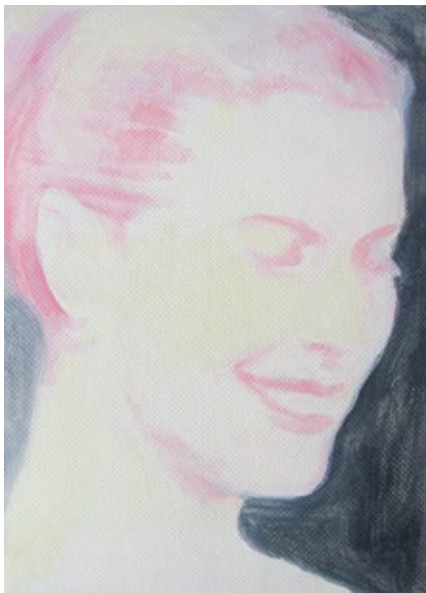
COBISS.SR-ID 261926412

Пријатељи галерије



Винојуг 2010.





Вежбе среће
2018, колаж, детаљи
30x100 cm

Exercises of Happiness
2018, collage, details
30x100 cm



www.galerijabeograd.org